



町報

# やくしま

YAKUSHIMA TOWN PUBLIC INFORMATION



平成29年

3月号

No.114

サイクリング屋久島50キロコース永田スタート

**今月号のおもな内容**

Topics..... 2～3

- ・サイクリング屋久島／八重岳の里あるき  
消防活動協力者表彰 他..... 4～5
- 屋久島町人事行政..... 6～7
- 屋久島町新庁舎建設..... 9～13
- たより..... 14～15
- ・教育委員会／歴民館／自然館／健康増進課／商工観光課  
企画調整課／ふるさと産業祭の出店者募集
- お知らせ..... 14～15
- ・不妊治療助成・相談／町民生活課 他..... 16
- 図書・やくしま歌壇 他..... 17
- 戸籍の窓・人の動き 他..... 17
- 町民カシタター・給食シシド..... 18



2月19日(日)「2017サイクリング屋久島」が開催されました。

大会前日の2月18日(土)には初の取り組みとして白谷雲水峡までの県道白谷線を駆け上がる「屋久島ヒルクライム2017」を実施し、屋久島総合自然公園入口三叉路スタート、ゴールの白谷雲水峡管理棟手前を目指し、健脚を競いました。

「2017サイクリング屋久島」では、「尾之間スタート100km・島一周コース」、「永田スタート50km・ショートコース」、「栗生スタート20km・ファミリーコース」の参加者345人がゴールの尾之間を目指し、今年もゲストとして参加のお笑い芸人・安田大サーカスの団長安田さんとモデルの福田萌子さんと一緒に春の陽気となった屋久島路を楽しみました。



朝日を浴び団長安田さん、福田さんとともに100Km尾之間スタート



高平通過、まだまだ元気

安房エイドステーションで一息



楠川通過、皆さん声援ありがとう 宮之浦、手作りおはぎをどうぞ



一湊、潮風が心地よく背中を押します 口永良部島の勇壮な姿を背に走ります



西部林道、世界自然遺産が疲れを癒します



栗生 20Km コーススタート



小島、ゴールまであと3Km



尾之間ゴール、完走しました



頑張りました、乾杯!

### 【実行委員長あいさつ】

サイクリング屋久島は、今年で7回目を迎えました。

今年、前日の土曜日にヒルクライム屋久島(距離7.9km 標高差583M 平均勾配6.9%)をトライアル開催し、二日間合計443名の参加者があり、大盛況でした。

当イベントは、冬場の閑散期に観光客の呼び込みを目的に、環境への負担が少ないエコな乗り物である自転車を利用し、屋久島らしい「エコの日・ノーカーデー」をテーマに行っております。

当日は晴天に恵まれ区長をはじめとする各集落の役員の皆様、関係者、島内参加者、ボランティアの皆様方の協力のおかげで大きな事故・トラブル等なく、盛大に執り行うことが出来ました。また各エイドステーションでのおもてなしや沿道での応援は、参加者に大好評で元気をもらったという声を多くいただきました。

冬場の閑散期に島外からのお客様を呼び、屋久島を知っていただくため、私たちはこれからも努力して参ります。目標の参加者数500名に向けて島内あげて頑張らしましょう。

最後に、皆様のご協力に心から感謝申し上げます。ありがとうございました。

サイクリング屋久島実行委員長 内田正喜

## ランニングバイクであそぼー in サイクリング屋久島

2017サイクリング屋久島と同時開催された「ランニングバイクであそぼー in サイクリング屋久島」では、2歳～6歳の未就学児がかっこいいヘルメット姿で、ランニングバイクを上手に操り華麗な走りを見せていました。



## 第2回八重岳の里あるき～永田集落～

2月5日(日)八重岳の里あるきが行われ、雨に濡れ銀色に輝く永田集落内を散策、自然と人が共生してきた集落の歴史や生活を知り、甘く熟したぼんかんを味わうことができました。

同時開催の力作が展示された永田区民文化祭や永田小PTAのバザーも好評で、参加者は美味しいとん汁で体を温めていました。



## 消防活動協力者表彰式

2月21日(火)屋久島町役場本庁において、消防活動協力者表彰式が開催され、麦生の鈴木裕子さんと株式会社ガイド協会代表の弘田亨さんへ感謝状と記念品の贈呈が行われました。

この感謝状は平成29年1月23日(月)小瀬田地区で発生した交通事故において、事故の衝撃で意識を失なった方に対して、早急に車内からの救出、安全の確保を行い、献身的な応急処置により人命救助に携わった行為に敬意と感謝の意を表し、熊毛地区消防組合表彰規定により表彰されたものです。



## 明るい選挙啓発ポスターコンクール入賞

平成28年度「明るい選挙啓発ポスターコンクール」において、一湊小学校1年生の日高功翔(ひだかなりと)君の作品が入選し、1月31日一湊小学校校長室において、屋久島町選挙管理委員会 濱崎勝秀 委員長より賞状の伝達が行われました。

明るい選挙啓発ポスターコンクールは、選挙が明るく正しく行われるように、県内の児童、生徒の皆さんに明るい選挙を呼びかける印象的なポスターを描いてもらおうと公益財団法人明るい選挙推進協会及び都道府県選挙管理委員会連合会などが毎年実施しているもので、鹿児島県下1,270名(143校)の応募があり40点の入賞作品が選定されました。



# 屋久島町人事行政の運営等の状況

屋久島町の人事行政の運営等について、その状況を公表します。  
(下記の数値は、平成28年度地方公務員給与実態調査及び平成27年度地方財政状況に基づく数値です)

## (1) 人件費の状況 (普通会計 (診療所含む) 決算)

区分	住民基本台帳人口 (H28.1.1)	歳出計 (A)	人件費 (B)	人件費率 (B/A)
27年度	13,162人	10,151,982千円	1,413,342千円	13.9%

(注)人件費には、職員に支給される給料・手当及び地方公務員組合負担金のほか、特別職及び議員、その他非常勤特別職に支給される給料・報酬を含みます。

## (2) 職員給与費の状況 (普通会計 (診療所含む) 決算)

区分	職員数 (A)	給与費				1人当たり給与費(B/A)
		給料	職員手当	期末・勤勉手当	計 (B)	
27年度	149人	529,574千円	87,852千円	201,824千円	819,250千円	5,498千円

(注)1 職員手当には退職手当を含みません。  
2 職員数は、平成27年4月1日現在の人数です。

## (3) 職員の平均給料月額・平均年齢の状況 (H28年4月1日現在)

区分	屋久島町	国
一般行政職	平均給料月額 300,900円	平均給料月額 331,816円
	平均年齢 39.9歳	平均年齢 43.6歳

## (4) 職員の初任給の状況 (H28年4月1日現在)

区分		屋久島町	国
		決定初任給	決定初任給
一般行政職	大学卒	176,700円	176,700円
	高校卒	144,600円	144,600円

## (5) 一般行政職の経験年数別・学歴別平均給料月額状況 (H28年4月1日現在)

経験年数	学歴別平均給料月額					
	5～7年未満	7～10年未満	10～15年未満	15～20年未満	20～25年未満	計
一般行政職	大学卒	208,400円	226,400円	255,000円	316,900円	344,300円
	高校卒	174,700円	200,400円	234,200円	279,300円	327,500円

## (6) 一般行政職の級別職員数の状況 (H28年4月1日現在)

給料表	1級	2級	3級	4級	5級	6級	7級	計
標準的な職務内容	主事 主事補	主任	主査	主係 幹長	課長補佐	課長	課長	
職員数	20人	9人	37人	35人	17人	16人	2人	136人
構成比	14.7%	6.6%	27.2%	25.7%	12.5%	11.8%	1.5%	100%

(注)1 屋久島町の給与条例に基づく給料の級区分による職員数です。  
2 標準的な職務内容とは、それぞれの級に該当する代表的な職務です。

## (7) 職員手当の状況 (平成28年度支給割合/平成27年度一般会計 (診療所含む) 決算)

区分	期末手当		勤勉手当	
	一般職	管理職	一般職	管理職
	6月期	1.225月分	1.025月分	0.800月分
12月期	1.375月分	1.175月分	0.900月分	1.100月分
計	2.60月分	2.20月分	1.70月分	2.10月分
※職務の級による加算措置あり				
退職手当	区分	自己都合	勸奨・定年	
	勤続20年	20.4450月	27.4050月	
	勤続25年	29.1450月	34.5825月	
	勤続35年	41.3250月	49.5900月	
	最高限度額	49.5900月	49.5900月	
時間外勤務手当	26年度	支給総額		14,236千円
		職員1人当たり支給年額		91千円
	27年度	支給総額		14,450千円
		職員1人当たり支給年額		96千円
特殊勤務手当	職員全体に占める手当支給職員の割合			22.8%
	支給対象職員1人当たり平均支給年額			223千円
	手当の種類	臨戸徴収・収納手当、電気水道業務手当、電気主任技術者手当、医師手当、獣医師及び人工授精取扱手当、火葬手当、し尿処理手当		

扶養手当	扶養親族である配偶者		13,000円
	配偶者以外の扶養親族		6,500円
	配偶者のない扶養親族のうち1人		11,000円
	扶養親族のうち15歳～22歳の子(1人につき・加算額)		5,000円
住居手当	借家 貸間	月額12,000円を超える家賃を支払っている職員が対象	家賃 - 12,000円 {(家賃 - 23,000円) × 1/2} + 11,000円 27,000円
		12,001円～23,000円	
通勤手当	片道2km以上の職員		2,500円～36,000円(限度額)

(8) 特別職の報酬等の状況(平成27年度支給割合)

区分		給料報酬月額	15～20年未満
給料	町長	761,000円	(支給割合) 6月期 1.45月分 12月期 1.50月分 計 2.95月分  ※加算措置あり
	副町長	600,000円	
	教育長	567,000円	
報酬	議長	304,000円	
	副議長	251,000円	
	議員	228,000円	

(9) 部門別職員数の状況

(各年4月1日現在)

部門	区分	平成27年の職員数	平成28年の職員数	増減	部門	区分	平成27年の職員数	平成28年の職員数	増減
総務	50	49	△1	学校以外	16	15	△1		
税務	13	12	△1	小計	18	17	△1		
民生	13	13	0	公営企業等	病院	1	1	0	
衛生	17	19	2		水道	4	3	△1	
農林水産	15	16	1		交通	10	11	1	
商工	6	6	0		その他	20	19	△1	
土木	14	14	0		小計	35	34	△1	
小計	131	132	1	総計	184	183	△1		

(10) 平成27年度職員の採用状況

平成27年度の職員採用は9名です。

(11) 職員の勤務時間その他の勤務条件の状況

勤務時間	休憩時間	休日	週休日
午前8時30分から 午後5時15分まで	午後零時から 午後1時まで	国民の祝日に関する法律に規定する休日及び 年末年始(12月29日から1月3日)	土曜日及び日曜日

(12) 職員のサービスの状況(平成27年度)

年次有給休暇	1年につき20日間付与	平成27年の職員平均取得日数:11.9日
病気休暇	負傷又は疾病のため療養する必要があり、勤務しないことがやむを得ないと認められる場合の休暇	平成27年度の30日超の病気休暇取得件数:3件
育児休暇	職員は3歳に満たない子を養育するため、3歳に達する日まで育児休業することができる	平成27年度に育児休業を取得した職員:2人

(13) 職員の分限及び懲戒処分の状況(平成27年度)

分限処分	降任	免職	休職	降給
	0人	0人	2人	0人
懲戒処分	戒告	減給	停職	免職
	0人	0人	0人	0人

(14) 職員の研修の状況(平成27年度)

研修内容	参加人数
新規採用職員研修(前期)	8人
職員研修(3回)	129人

(15) 職員の福祉及び利益の保護の状況(平成27年度)

健康診断等の状況		受診人数
人間ドック	1日	46人
	2日	11人
脳ドック		10人
節目ドック		3人
定期健康診断		86人
胸部レントゲン		76人
肺がん検診		36人

前回に引き続き、新庁舎の計画内容についてご紹介させていただきます。  
今回は、新庁舎の玄関となるフォーラム棟について、詳しく見ていきます。

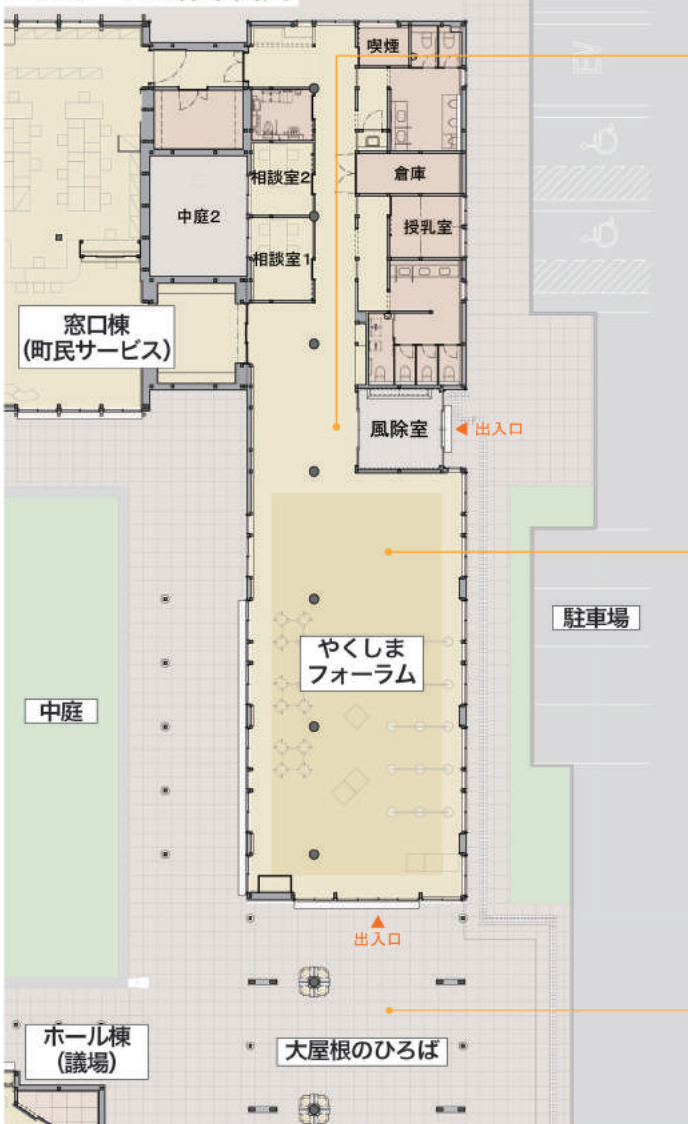
## 町民活動の発表や展示、島や集落文化の情報発信の場となるフォーラム



### フォーラム棟

- ・屋久島町新庁舎の正面玄関となる棟です。
- ・現代の庁舎建築で必須となる、来庁者に配慮した設備（相談室、授乳室、バリアフリーのトイレ等）と、町民の皆さまの様々な活動や各集落から島全体の情報発信の場となるエントランスホール「やくしまフォーラム」を計画しています。

### ■フォーラム棟平面図



### エントランス

- ・来庁者のどなたも快適に施設を利用頂けるためのアメニティ施設として授乳室、バリアフリーのトイレ等を設けます。またプライバシーに配慮して、独立した相談室を設けています。

### やくしまフォーラム

- ・平成26年度の基本構想・基本計画策定時において、住民ワークショップ等の意見を反映し、町民活動スペースが提案されました。
- ・これを受けて、平成27年度の基本設計時のワークショップでは、町民の皆さまの文化活動（絵画・手工芸・写真等）の展示のみならず、空港に近い立地を活かし観光客に向けて、島や各集落の文化・歴史・産業・観光等の情報を紹介したり、将来的にはカフェや特産品直売等の場にしたいとのご意見も頂いています。そこで誕生した空間がやくしまフォーラムです。
- ・具体的な運営方法については、今後町民の皆さまと共に、2年後のオープンに向けて検討していく方針です。

### 大屋根のひろば

- ・屋根のある外部空間です。雨天の際の大きな車寄せとして使われるほか、フォーラムの様々な活動が外部に展開していくための場として計画しています。



町民活動の発表や展示、島や集落文化の情報発信の場となるやくしまフォーラムのイメージ



コミュニティカフェ



島や各集落の情報発信の場



特産品や土産物等の販売

## 新庁舎の設計内容報告と意見交換会を開催しました

1月28日(土) 18:30～20:00、宮之浦の離島開発総合センターにおいて、新庁舎の設計内容報告と意見交換会を開催したところ、約180名の皆さまに参加していただきました。

前半は、新庁舎の設計者であるアルセッド建築研究所から、設計プロセスの紹介(町職員、議員、町民、施工者、木材生産者による計20回のワークショップ)と設計内容の紹介(設計コンセプト、平面計画、立面計画、模型、パース、動画等)が行われました。

後半は、庁舎建設アドバイザーである松下修氏(松下生活研究所代表)を司会として、会場から寄せられた質問状について、町職員と設計者が回答する意見交換会を行いました。次のような合計21件のご意見・ご質問がありました。



### 会場から寄せられたご意見・ご質問

- |                   |               |
|-------------------|---------------|
| ①建物の維持管理に関すること…6件 | ④建設費に関すること…2件 |
| ②建物の間取りに関すること…4件  | ⑤設計内容への評価…2件  |
| ③情報公開に関すること…4件    | ⑥その他…3件       |

①：維持管理費や光熱費についてのご質問です。木造庁舎の修繕等にかかる費用は、一般的なコンクリートの庁舎と比較して高くなることはありません。また、光熱費は、現在の4庁舎に分散している状態よりもコンパクトになるため、下がる見通しです。

③：情報公開の不足については今後も広報便等を通じて情報提供に努めてまいります。

④：建設費に関しては、広報便第3号(町報やくしま1月号)をご覧ください。

※屋久島町ホームページでご覧になれます。(http://www.town.yakushima.kagoshima.jp/info-magazine/)

# 第24回「世界の屋久島」美術展 入賞者決定

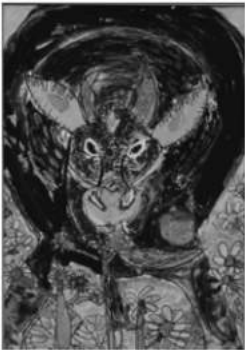
第24回美術展は、一般・高校生、小学生、中学生から592点の作品が寄せられ、その中から次のとおり各部門入賞者が選ばれました。出品者の皆さま、ご協力ありがとうございました。

## 【一般部門】

- |            |      |               |
|------------|------|---------------|
| 鹿児島県美術協会賞  | 岩元美香 | マイナスイオンの風大川の滝 |
| 南日本新聞社賞    | 江口勝實 | 栗生川上流から       |
| 屋久島町議会議長賞  | 永野久則 | 沖南風(おきばえ)     |
| 屋久島環境文化財団賞 | 布川晴代 | Amana~宇宙の響き   |
| 屋久島町文化協会賞  | 下村信行 | 癒やされて         |
| 屋久島観光協会会長賞 | 日高智代 | 始祖の世界         |
| 奨励賞        | 塩澤大悟 | fly           |
| 奨励賞        | 堂後達也 | 大川(遠くから観る画)   |
| 奨励賞        | 渡邊夏巳 | サシバの遊覧        |
| 奨励賞        | 吉岡未琴 | 虹の生命          |

## 【小・中学生部門】

- |            |       |       |              |
|------------|-------|-------|--------------|
| 屋久島町教育委員会賞 | 長崎俐気斗 | 一湊小1年 | ポンカンをたべた牛    |
|            | 眞邊竜ノ介 | 一湊小6年 | おれの物だ!       |
|            | 安藤萌絵  | 岳南中1年 | 夕日           |
| JRホテル屋久島賞  | 藤條水祈  | 永田小2年 | 屋久島灯台から見える夕日 |
|            | 小林祐斗  | 安房小6年 | 神秘の屋久鹿       |
|            | 伊波恵里  | 岳南中2年 | 透き通る         |
| 優秀賞        | 水迫香耶  | 宮浦小1年 | おはなさんきれいだね   |
|            | 羽生姫菜乃 | 栗生小5年 | イカ           |
|            | 眞邊駿介  | 岳南中1年 | 森の中の小島神社     |



教育委員会賞 下学年の部  
ポンカンをたべた牛 長崎俐気斗



教育委員会賞 上学年の部  
おれの物だ! 眞邊竜ノ介



教育委員会賞 中学生の部  
夕日 安藤萌絵

教育委員会だより

☎43-5900

\*毎月第3土曜日は「青少年育成の日」 \*毎月第3日曜日は「家庭の日」 \*毎月23日は「子どもといっしょに読書の日」

本町の前田海音選手(鹿児島女子高校2年)は、昨年と同じく1区(4km)を任せられ出走しました。1区は日置チームが序盤から飛び出し、後続が追うレースとなり、前田選手は区間中盤まで第2集団にくらいつく粘りの走りを展開し、チームをけん引する区間5位の力走を見せてくれました。前田選手の今後更なる活躍を期待しています。



第30回記念鹿児島県地区対抗女子駅伝競走大会が、1月29日、霧島市準人運動場(スタート&フィニッシュ)から国分下井の6区間21.0975kmで開催され、全12地区対抗で健脚が競われました。  
今大会Cクラスの熊毛チームは、クラス優勝を目標に掲げてタスキを繋げました。5区で10位まで順位を下げましたが、最終6区で指宿チームを逆転し順位を一つ上げ、1時間16分51秒の9位でフィニッシュ。(昨年記録から1分28秒短縮し、躍進3位。)第27回大会以来3年振りのCクラス優勝を果たしました。

熊毛チーム

**Cクラス優勝**  
第30回地区対抗女子駅伝

## 4月のしゃくなげ号学校スケジュール

(時間は全て 13:20)

火	水	木	金
4日	5日	6日	7日
栗生小	宮浦小	小瀬田小	永田小
11日	12日	13日	14日
八幡小	宮浦小	安房小	一湊小
18日	19日	20日	21日
栗生小	宮浦小	小瀬田小	永田小
25日	26日	27日	28日
八幡小	宮浦小	安房小	一湊小



## おめでとうございます!

~屋久島ジュニア検定~

本年度の屋久島ジュニア検定(12月実施)では、過去最多の104名(小中学生)が合格しました。また、4名のジュニア屋久島博士(過去3回合格者:歴代計10名)も誕生!おめでとうございます。

【ジュニア屋久島博士認定者】

- |         |       |
|---------|-------|
| 中央中学校1年 | 内田 樹佳 |
| 安房中学校3年 | 池亀 麗香 |
| 安房中学校3年 | 柴 あかね |
| 岳南中学校1年 | 岩田 桜哉 |

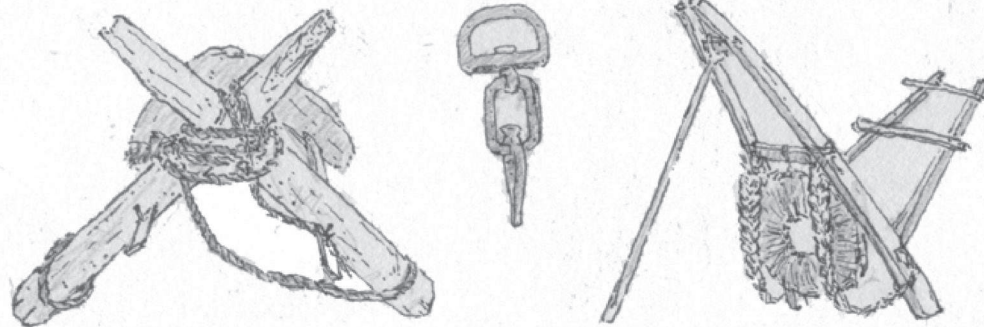




れき みんな かん  
**屋久島町歴史民俗資料館通信**

シリーズ・民具は語る  
 ～はこぶ その壺 山の暮らし～

歴史民俗資料館  
 にはたくさん民具  
 が収蔵されています。  
 そのどれもが屋久  
 島での人々の暮らし  
 を伝えてくれる大切  
 な歴史の証人です。  
 そのひとつ「こぶ」が  
 静かに語りかけてく  
 る声に耳を傾け、先  
 人の暮らしの隅々  
 にしみ込んでいた生  
 活の知恵と豊かさを  
 考え、学んでみたい  
 と思います。  
 第一弾は「山の暮らし」。



町民の方は見学無料です。お気軽にお立ち寄りください。  
 宮之浦支所横 ☎ 0997-42-1900 月曜日休館



屋久島町立 **屋久杉自然館**



休館日  
 第1火曜日

**屋久島高校研修報告**

2月13日、屋久島高校情報ビジネス科の1年生28人、2年生27人の皆さんが、観光を軸にした地域活性化の取り組みの一つとして、屋久島の観光ガイドブックを作成するための取材研修に訪れました。

今回は、「クルーズ船で来島する観光客に向けて、屋久島の魅力を伝える」をテーマに、ヤクスギランドでの実地研修と、屋久杉自然館の館内見学、クラフト体験をしました。

高校生の目線、また地元ならではの視点で作るガイドブック、出来上がりが楽しみです！



屋久杉の香りも楽しみながら♪



ヤクスギランドにて



屋久島の歴史を勉強中



20kgのチェーンソー、重たい…

**先生から**

目的を持って研修することにより、ただの見学体験や散策に終わらず、自ら情報を収集しそれを発信するという大変充実した活動になったと思います。制作中の表情からも、有意義な研修であったことがうかがえます。屋久島に生まれ育っているながら気付かずにいた情報も知識としてより吸収されたことと思います。

鹿児島県熊毛郡屋久島町安房2739-343  
 TEL 0997-46-3113 FAX 0997-46-3168  
<http://www.yakusugi-museum.com>

【入館料】大人600円/高校・大学生400円/小・中学生300円(団体割引あり)  
 【開館時間】9:00～17:00(入館は16:30まで)

町民  
 入館無料

# あなたの健康について考えてみませんか？

平成 27年度屋久島町国民健康保険の医療費の状況がまとまりましたので、お知らせします。

## ●国保加入者・医療費の状況

資料：国民健康保険事業状況・国民健康保険中央会医療費速報

- ・本町の人口、国保加入者とも年々減少しています。加入率は全体の 36.5%で、60~74歳の方が全体の約 5割を占めています。
- ・国保加入者は減少しているにも関わらず医療費は増加傾向にあり、平成 27年度の 1人当たりの医療費は 348,097円となっています。全国平均や鹿児島県平均も年々増加傾向となっています。

### 国保加入者数の状況

区分	屋久島町人口	国民健康保険		後期高齢者医療		その他の保険
		被保険者数	加入率	被保険者数	加入率	加入率
平成 25年度	13,218人	4,914人	37.2%	2,143	16.2%	46.6%
平成 26年度	13,085人	4,749人	36.3%	2,137	16.3%	47.4%
平成 27年度	12,924人	4,717人	36.5%	2,139	16.5%	47.0%

### 国保医療費の状況

区分	医療費総額	一人当たり	前年比	県平均	前年比	全国平均
平成 25年度	15億9,506万円	324,596円	+3.00%	377,808円	+3.32%	313,483円
平成 26年度	15億4,749万円	325,847円	+0.39%	389,507円	+3.10%	319,009円
平成 27年度	16億4,197万円	348,097円	+6.83%	414,775円	+6.49%	347,801円

### 年齢階層別医療費の状況(平成 27年度)

資料：KDBシステム

年齢階層	(医科・調剤のみ) 医療費	レセプト件数(件)	患者数(人)	患者1人当たりの医療費	国保加入者数(人)	加入者の構成比	医療費の構成比
0~4歳	3,295万円	811	180	183,063円	170	3.60%	2.20%
5~9歳	758万円	624	155	48,908円	174	3.69%	0.50%
10~14歳	1,801万円	465	138	130,531円	171	3.63%	1.20%
15~19歳	1,461万円	421	121	120,708円	142	3.01%	0.97%
20~24歳	606万円	241	56	108,295円	89	1.89%	0.40%
25~29歳	573万円	168	54	106,128円	87	1.84%	0.38%
30~34歳	1,437万円	415	138	104,138円	186	3.94%	0.96%
35~39歳	3,507万円	798	189	185,537円	258	5.47%	2.34%
40~44歳	2,078万円	764	178	116,728円	280	5.94%	1.39%
45~49歳	4,373万円	862	171	255,709円	234	4.96%	2.92%
50~54歳	9,376万円	1,081	195	480,819円	251	5.32%	6.25%
55~59歳	2億427万円	2,536	337	606,158円	402	8.52%	13.62%
60~64歳	2億8,698万円	4,950	654	438,801円	691	14.65%	19.13%
65~69歳	3億5,170万円	7,526	774	454,392円	911	19.31%	23.45%
70~74歳	3億6,433万円	7,532	676	538,953円	671	14.23%	24.29%
計	14億9,993万円	29,194	4,016	373,489円	4,717	100%	100%

・60~74歳の方に要した医療費が全体の 67%、55歳以上となると 80%を超えています。患者1人当たりの医療費も50歳以上から 40万円を超え高くなっています。一方、39歳以下の若い世代の医療費は全体の 9%、1人当たりの医療費も平均で約13万円ほどです。

年齢とともに医療費がかさんでくるのは当然のことですが、その原因はどのようなもののでしょうか。

次のページでもう少し詳しく見てみましょう！



※レセプトとは医療機関が患者ごと、月ごとに作成し、保険者へ請求する医療費明細書のこと。

# ●こんな病気に医療費がかかっています

疾病別医療費・レセプト件数の状況(平成 27年度)

資料: KDBシステム



疾病項目 (大分類)	
	主な疾患
循環器系の疾患	高血圧症疾患、狭心症、心筋梗塞、脳梗塞 など
腎尿路生殖器系の疾患	腎不全、尿路結石症、膀胱炎 など
新生物	各種がん、白血病、悪性リンパ種 など
精神及び行動の障害	統合失調症、うつ病、アルツハイマー病 など
筋骨格系及び結合組織の疾患	関節症、脊椎障害、骨粗しょう症 など
内分泌、栄養及び代謝疾患	糖尿病、甲状腺障害 など
呼吸器系の疾患	喘息、肺炎、風邪 など
消化器系の疾患	胃炎、胃潰瘍、肝硬変 など

- ・医療費の割合、レセプト件数ともに「循環器系の疾患」が第1位で、大きく医療費がかかっています。次いで「腎尿路生殖器系の疾患」、「新生物」、「精神及び行動の障害」の順となっており、特に「新生物」はレセプト件数は少ないものの大きく医療費がかかっていることがわかります。
- ・糖尿病などが含まれる「内分泌、栄養及び代謝疾患」や風邪などの「呼吸器系の疾患」は医療費の金額は低いもののレセプト件数が多い状況となっています。
- ・全体的に生活習慣が要因となっている疾病(生活習慣病)に医療費がかかっています。

【参考】七大生活習慣病: がん(悪性新生物)、糖尿病、心疾患、高血圧症疾患、脳血管疾患、肝硬変、慢性腎不全

## 各年齢層における医療費のかかった病類(上位 1~2位)

資料: KDBシステム

年齢階層	医療費を最も要した病類			医療費が2番目に高かった病類		
	疾病項目 (大分類)	金額	総額に占める割合	疾病項目 (大分類)	金額	総額に占める割合
0~4歳	周産期に発生した病態	708万円	21.48%	呼吸器系の疾患	699万円	21.22%
5~9歳	呼吸器系の疾患	227万円	29.95%	消化器系の疾患	143万円	18.82%
10~14歳	先天奇形、変形及び染色体異常	607万円	33.69%	筋骨格系及び結合組織の疾患	421万円	23.38%
15~19歳	呼吸器系の疾患	979万円	67.00%	精神及び行動の障害	155万円	10.60%
20~24歳	精神及び行動の障害	147万円	24.31%	妊娠、分娩及び産じょく	128万円	21.08%
25~29歳	精神及び行動の障害	295万円	51.50%	妊娠、分娩及び産じょく	114万円	19.91%
30~34歳	精神及び行動の障害	486万円	33.82%	妊娠、分娩及び産じょく	469万円	32.61%
35~39歳	精神及び行動の障害	1,446万円	41.24%	妊娠、分娩及び産じょく	423万円	12.05%
40~44歳	精神及び行動の障害	634万円	30.49%	消化器系の疾患	240万円	11.55%
45~49歳	精神及び行動の障害	1,436万円	32.85%	感染症及び寄生虫症	571万円	13.05%
50~54歳	精神及び行動の障害	2,013万円	21.47%	腎尿路生殖器系の疾患	1,395万円	14.88%
55~59歳	腎尿路生殖器系の疾患	5,375万円	26.31%	循環器系の疾患	2,925万円	14.32%
60~64歳	循環器系の疾患	6,484万円	22.60%	腎尿路生殖器系の疾患	6,308万円	21.98%
65~69歳	循環器系の疾患	7,980万円	22.69%	新生物	5,461万円	15.53%
70~74歳	循環器系の疾患	6,308万円	17.31%	新生物	5,609万円	15.40%

・若年層では風邪などの「呼吸器系の疾患」の割合が多いです。

・20歳から54歳の中間年齢層では「精神及び行動の障害」が入院治療が多いため医療費が多額になっています。

・50歳以上になると生活習慣病になる方が多くなり、「循環器系の疾患」、「新生物」などで医療費が多額となっています。



その答えは  
次ページ...

このように年齢階層ごとに医療費をみると特徴があらわれています。本町においては生活習慣病や生活習慣病が要因となった疾病に多くの医療費がかかっています。その中でも脳疾患、心疾患や腎不全にかかる医療費は鹿児島県の平均を上回っています。どのようにすれば医療費を抑えることができるのでしょうか。



## 商工観光課便り

# 屋久島町魅力ある旅行商品説明会開催！

去る2月1日（水）に東京において、旅行業等関係者（15社35名）を対象に、町観光推進事業実行委員会主催による「屋久島町魅力ある旅行商品説明会」を開催しました。副町長による主催者挨拶の後、鹿児島県屋久島事務所長による「世界自然遺産屋久島山岳部環境保全協力金（詳しくは町報2月号参照）」の説明及び協力依頼と屋久島観光協会長による「屋久島の新しい観光を考える」と題しての旅行商品説明を行いました。

説明会後半には、地元から参加の観光協会会員・屋久島環境文化財団職員等と旅行業等関係者との個別相談会や情報交換会を実施しました。説明会の開催にあたっては、関東屋久島会、屋久島いっとこ（親善大使）、屋久島関東ファンクラブなどの各関係者の協力をいただき、盛会のうちに終了することができました。

参加者からは、前向きな意見や質問も多数寄せられ、屋久島観光へのニーズの高さがうかがえました。しかしながら、入込客数は年々減少傾向にありますので、今後も地元関係者の協働による事業展開を継続し、誘客に向けた活動強化を行う必要があります。



## 空港利用促進協議会より

# 離島航空割引カードについて



県内離島にお住まいの方限定で、鹿児島空港発着の離島航路および離島間航路の航空運賃が約33%割引になります。

例えば、休日に急に航空便で屋久島から鹿児島に行かなければならなくなったなどの時、事前にカードを持っていると割引運賃での移動が可能となります。また、年末年始やゴールデンウィークなどの期間も制限なく、年間を通して利用が可能です。

まだカードをお持ちでない方や、有効期限が過ぎたカードをお持ちの方は、宮之浦支所町民生活課または尾之間支所町民生活課、安房支所町民生活課、各出張所で申請してください。

### ○申請に必要なもの

- ・写真（上半身 縦 30 mm × 横 25 mm）1 枚
- ・住所を確認できるもの（運転免許証、保険証等）

### ○発行手数料 無料

### ○有効期限は発行の日から 3 年間



【お問い合わせ】 役場企画調整課 ☎ 43-5900

# 屋久島町合併 10 周年

第8回  
屋久島町

## ふるさと産業祭り

とき 4 月 23 日 日

9:30 ~ 14:00(予定)

場所 町民すこやかふれあいセンター  
屋根付きゲートボール場(尾之間)



産業祭りゆるキャラ  
『ぼぼんた』

### 舞台出演者の募集について

産業祭りでは、歌・ダンス・舞踊などを披露していただける個人・団体を募集しています。出演を希望される方は、役場本庁・各支所出張所に備え付けの出演申込書に必要事項を記入の上、役場農林水産課へ提出してください。

出演申込書は屋久島町のホームページからも取得できます。

**申込期限は3月31日(金) 17:00まで**です。

※応募者多数の場合は、時間など調整させていただく場合がございます。



産業祭りゆるキャラ  
『しかとくん』

### 出店者の募集について

産業祭りで、特産品の販売や飲食物の提供をしていただける出店者を募集します。出店を希望される方は、役場本庁・各支所出張所に備え付けの出店申込書に必要事項を記入の上、役場農林水産課へ提出してください。

出店申込書は屋久島町のホームページからも取得できます。

**申込期限は3月31日(金) 17:00まで**です。

※出店要項を準備していますので、出店希望者は必ず内容をご確認ください。

お問い合わせ / 屋久島町ふるさと産業祭り実行委員会事務局  
(役場農林水産課内 ☎ 43-5900 内線 308)

## お知らせ

屋久島町役場

☎43-5900

### 郷土（ふるさと）に 学び・育む青少年運動

春は、卒業・進学・就職など、青少年にとって人生の節目となる貴重な経験をjする大切な時期です。

県では、3月11日～4月10日の期間を春の「郷土（ふるさと）」に学び・育む青少年運動」として定め、青少年の生活環境が変わるこの時期に、家庭・学校・職場・地域及び関係機関・団体が緊密な連携を図りながら、運動を積極的に展開し浸透させることにより、県民の青少年健全育成に対する理解を深め、次代の鹿児島を担うたくましい青少年を育成することとしています。

青少年の育成は家庭が基本であるという認識のもと、鹿児島島の教育的伝統と風土を生かしながら、それぞれの実情に応じた取組を実施するとともに、児童生徒の春休み期間を含むことから、非行防止

や各種事故防止についても重点的に推進しましょう。

### 不妊の治療費助成と 相談窓口のお知らせ

●県では、不妊治療指定医療機関で特定不妊治療を受けられた県内にお住まいの御夫婦へ不妊治療費助成金を給付しています。

平成28年度中に治療が終了された方は、申請期限が平成29年3月31日（金）となっておりますので御注意ください（3月に治療が終了された方で、期限内の申請が間に合わない場合に限り、申請期限を4月末まで延長します）。

#### ■申請先

お住まいの市町村を管轄する県保健所

●不妊に関する医学的・専門的な相談や心の悩み等の相談窓口として、専門相談窓口と一般相談窓口を設けていますので、お気軽にご利用ください。相談はすべて無料です。

#### ■専門相談窓口

鹿児島大学病院  
（電話・メール相談）

#### ■一般相談窓口

県保健所（電話・面接相談）

※詳しくは県ホームページを御覧ください

#### ■問い合わせ

県庁障害福祉課

☎099-286-2775

### 内閣府青年国際交流 事業参加者募集

内閣府では、時代を担う国際感覚豊かな青年リーダーを育成するため、青年国際交流事業を実施しています。

#### ■平成29年度の国際青年育成

##### 交流

○日本・韓国青年親善交流

○「東南アジア青年の船」事業

○次世代グローバルリーダー事業「シップ・フォー・ワールド・ユース・リーダーズ」

○地域課題対応人材育成事業「地域コアリーダープログラム」

#### ■問い合わせ

・県庁青少年男女共同参画課  
青少年育成係

☎099-286-2557  
E-mail  
r18@pref.kagoshima.lg.jp

・内閣府青年国際交流担当

☎03-6257-1143  
ホームページ  
<http://www.cao.go.jp/koryu>

### 「燃ゆる感動がごしま国体」 イメージソング公開中

2020年に鹿児島県で開催される「燃ゆる感動がごしま国体」のイメージソングが完成しました。

制作者は、本県出身のシンガーソングライターの辛島美登里さん。タイトルは「ゆめく KIBANYANSE〜」。「頑張つて」を意味する鹿児島県の方言「キバイヤンセ」をふるさとの「おまじない」と表現し、夢に向かって頑張るみんなの背中を後押ししてくれる、元気いっぱい曲です。

このほか、掛け声の「チェック（鹿児島方言）」や、生き生きとした子どもたちのコーラスも盛り込まれ、力強い「鹿児島」にぴったりの魅力的な曲に仕上がりました。

このイメージソングは、「燃ゆる感動がごしま国体」ホームページから試聴できますので、ぜひチェックしてみてください。

※「燃ゆる感動がごしま国体」ホームページ <http://kagoshimakokutai2020.jp/>

### 世界自閉症啓発デー 発達障害啓発週間

毎年4月2日は国連が定めた「世界自閉症啓発デー」、4月2日から8日までは「発達障害啓発週間」です。

○自閉症をはじめとする発達障害の方は、他人の意図や感情を直感的に理解したり、言葉を適切に使うことなどが苦手な場合があり、学校や職場でさまざまな問題や困難に直面することがあります。

○これらは、親のしつけや家庭環境が原因ではなく、脳機能の発達に関係するものです。

○発達障害は、見た目には障害があることがわかりにくいいため、行動や態度が誤解されることがあります。

○発達障害の特徴を知り、正しく理解していただくことが大切です。

#### ■問い合わせ

県庁障害福祉課

☎099-286-1274  
FAX 099-286-1558

e-mail

s-ryouiku@pref.kagoshima.lg.jp

## 町民生活課からのお知らせ

引越しの際は、住所の異動手続を忘れずに！

3月中旬～4月中旬は窓口繁忙期となりますので、窓口でお時間をいただくことがございます。

そのため、ピーク時（3月27日～4月7日）の総合窓口での各種申請書（証明交付申請以外）は、混雑緩和の為、預かりのみとさせていただきますので、ご了承ください。

### ① 住民異動届（転出届・転入届・転居届・世帯主変更届など）について

\*住民異動届とは、住民票の住所や世帯に変更があった場合に提出する異動届です。

特に住民票の住所の異動届（転出届・転入届・転居届など）は、国民健康保険、国民年金、選挙人名簿への登録などにつながる大切な手続きですので、市区町村窓口での「正確な住所の届出」が必要です！（届出時には本人確認書類や印鑑も必要です。）



◎変更のあった日の翌日から14日以内に届出させていただきます。

（正当な理由がなく住民票の異動届を出さない場合、5万円以下の過料が発生する場合があります。）

◎ **マイナンバーの通知カード**・**マイナンバーカード**・**住民基本台帳カード**・**在留カード**の住所等も最新の情報を記載する必要がありますので届出時にご提出ください。

### ②平成29年4月2日《日曜日》の町民生活課(支所)窓口開庁について

《当日、住民異動届をされる方へのみの対応に限らせていただきます。》

今年は、4月1日と2日が休日であることなどから、平日の窓口混雑緩和の為、下記のとおり各支所の町民生活課の窓口を開庁します。

- ・ 日 時：4月2日（日）午前8時半～午後5時15分まで
- ・ 開庁場所：宮之浦支所・安房支所・尾之間支所 ※町民生活課のみ

### ③マイナンバーの通知カードやマイナンバーカードの受け取りについて

まだお受け取りになっていない方へ、お知らせの文書を郵送しています。様々な手続きでマイナンバーが必要となりますので、是非お受け取りください。

※3月中旬～4月中旬は繁忙期の為、交付時にお時間がかかることがあります。

### ④年金の保険料納付済等期間（年金をうけとるために必要な期間）の短縮について

年金を受け取るために必要な期間が25年から10年に短縮され、これまで年金を受けることができなかった方も年金が受給できる可能性があります。

対象者は、既に65歳以上の方で、年金を受け取るために必要な期間が10年以上の方です。

※対象者の方には、平成29年7月までに日本年金機構から「年金請求書」が郵送されます。

日本年金機構から「年金請求書」が届きましたら、必要事項をご記入の上、必要書類と併せて鹿児島北年金事務所へお送りいただくか、役場各支所出張所の窓口にお持ちください。



問 役場 各支所出張所 町民生活課 ☎43-5900

### 『空想動物ものがたり』



マーグリット・メイヨー 再話  
ジェイン・レイ 絵

世界各地に伝えられた空想動物のお話を集めた本です。毒を消す魔法の力をもつ一本の角をはやしたユニコーンや、甘い歌声で獅師を海の底に誘い込む人魚、羽毛のあるヘビ神など、人間のゆたかな想像力からうまれた空想動物のものがたり10編が華やかに描かれています。

ほかに、ドラゴンやペガサス、フェニックスなど次々に読みたくなるお話が、美しい絵とともに収録されています。



(尾之間図書室)

図 書 名	作 者
蜜蜂と遠雷	恩田 陸
みかづき	森 絵都
あひる	今村 夏子
土の記 上・下	高村 薫
学校が教えない本当の政治の話	斉藤 美奈子
古事記物語	福永 武彦
フィボナッチ	ジョセフ・ダグニーズ
へんしんおてんき	あきやま ただし
わにわにの おふる	小風 さち
蝶の目と草はらの秘密	ジョイス・シドマン

### 『となりのイスラム』



内藤 正典 著

ここ数年のテロのニュースを見て、「イスラム教は怖い」と感じる人は多いかもしれません。でも、その「怖さ」はどこからくるのでしょうか？本書はそんな思い込みをやりわりと解き、イスラムする人たちの共存の道を探っています。

「イスラムする」とはどういうことか？「一夫多妻」はほんとうなのか？どうして「飲酒」でむち打ちの刑なのか？などについて、普通に暮らすイスラム教徒の視点に立って、ちょっと複雑な歴史や宗教体系を解説しながら、そんな場合イスラム教徒は、どう考え、どう行動するのかを教えてください。読んでみると、そうだったのか！と、納得することも多いかも…。

\* 尾之間図書室のおはなし会は  
ちいさな子のおはなし会 3月24日(金) 10:30~  
\* 宮之浦図書室の親子読書会「青い海の子星の子会」は  
3月22日(水) 10:30~・13:30~  
【休室】3月31日(金)は、宮之浦・尾之間の両図書室とも、  
図書室蔵書整理作業のため休室となります。

### 鹿児島ユナイテッドFC ホーム戦のご案内

「鹿児島ユナイテッドFC」のホーム戦が開催されます。皆様の熱い声援が選手の大きな力となります。迫力ある戦いを、ぜひ、会場でご観戦ください。

※チケットの購入方法など詳しくは、チームホームページをご覧ください。

■3月の試合日程(ホーム戦)  
県立鴨池陸上競技場  
○3月11日(土) 14時  
藤枝MYFC

○3月25日(土) 14時  
ガンバ大阪U-23

■問い合わせ  
鹿児島ユナイテッドFC  
☎099-812-16370  
ホームページ  
<http://www.kufc.co.jp/>

### 永田診療所の日程

☎45-2273

#### 皮膚科(予約制)

3月27日(月) 午後  
28日(火) 午前  
4月10日(月) 午後  
11日(火) 午前

#### 眼科(予約制)

3月22日(水) 午後  
23日(木) 終日  
24日(金) 午前

### 栗生診療所の日程

☎48-2103

#### 皮膚科(予約制)

3月16日(木) 午後  
17日(金) 午前  
4月13日(木) 午後  
14日(金) 午前

#### 耳鼻咽喉科(予約制)

3月23日(木) 10:30~12:30  
14:00~15:00  
4月6日(木) 10:30~12:30  
14:00~15:00

※上記診療時間中、内科は休診とさせていただきます。

### やくしま歌壇

屋久島石楠花短歌会選

故郷の野山に咲ける石路の花は、いかにと友ら問みくる  
寒き日の鳥は岳より渡り来て  
日の照る裾野に飛び交ひて啼く  
蒼天に花びら広がる紫もくれん  
春の息吹きを、一気に受けつ  
天地の境を分かつ嶽の雪  
朝日夕日に光り輝く  
梅盛るあまたの蜂来てぶんぶんと  
蜜を求めて競りて飛べり  
春を呼ぶセキレイ一羽目の前を  
吾誘うがに跳びはねてゆく  
それぞれの樹海は芽吹くふつくらと  
宵の明星笑むがに映ゆる  
今流行るカカオたつぷり義理チョコを  
今年も又二人で味はふ  
白寿なる藤村様の「祝宴」は  
スコップ三味線で皆福笑い  
たらばがに自家製野菜を持ち寄りて  
希子誕生の席はにぎはし  
\*掲載希望の方は、毎月20日までに必ず2首を投稿してください。

寺田和子	戸床正子	永野紘子	弓削照文	上田笑子	大迫八千代子	竹之内ふじ江	田中陽子	末野昌子	寺田文昭
------	------	------	------	------	--------	--------	------	------	------

※諸事情により変更されることがあります。ご利用の際には事前にお問い合わせください。





## 戸籍の窓

1月受付分(敬称略)

※掲載を希望される方は町民生活課  
で申込書にご記入ください。

### ◆お誕生おめでとう

氏名	保護者	地区
西田ゆあら	真人 彩佳	尾之間
小脇 杏	竜一 さつき	安房
鎌田 奨也	隆一 珠枝	宮之浦
神宮司 紬	俊 葉月	宮之浦
長谷川 翠	甲 志穂	一 湊
真辺瑚乃葉	侑也 麻里菜	一 湊
下野 早子	エリツ 子	楠 川

### ◆ご結婚おめでとう

氏名	地区
中村 修	埼玉県
黒田 恵	熊本県



### ◆ご冥福を お祈りいたします

氏名	年齢	地区
古市アヤ子	六六歳	栗生
田口 義則	六九歳	栗生
竹崎 國好	九〇歳	只永島
岩川 和生	六九歳	湯泊
徳永 和子	八一歳	安房
下野 睦子	九四歳	楠川
渡邊 一則	八一歳	小瀬田
柴 ハルエ	九六歳	永田
中嶋サチエ	七五歳	宮之浦
藤原 俊子	七九歳	小瀬田
塚田ひとみ	五六歳	宮之浦

### ◆お礼

社会福祉協議会に次の方から  
寄付がありました。厚くお礼を  
申し上げます。( )は故人。

- ▼栗生の古市誠治さん  
(妻、アヤ子さん死去)
- ▼栗生の田口愛子さん  
(夫、義則さん死去)
- ▼鹿児島市の牧野真恵さん  
(母、ヨシ子さん死去)
- ▼東京都の柴和義さん  
(母、ハルエさん死去)
- ▼小瀬田の藤原透さん  
(母、俊子さん死去)
- ▼宮之浦の岩川実さん  
(友人、長濱義弘さん死去)
- ▼宮之浦の眞邊義巳さん  
(母、テルさん死去)
- ▼宮之浦の中嶋進さん  
(母、サチエさん死去)
- ▼鹿児島市の永綱巧さん  
(父、純一さん死去)



### ●編集後記●



屋久島高校演劇部より嬉しい  
お便りが届きました。  
2月12、13日に鹿児島市で行  
われた第25回県高校演劇大会に  
おいて、生徒創作のコメディ「園  
児のじかん」を堂々と演じ、20  
校の出場校の中から、最優秀賞  
を受賞したとのことでした。  
屋久島町をサポートしてくれ  
る後輩たちの活躍の報告はとて  
も嬉しく、こういったお便りが  
たくさん届くことを楽しみにし  
ています。さらなる飛躍を期待  
します。「がんばれ！」  
(メグ)

### ●人の動き●

平成 29 年 1 月末現在  
住民基本台帳に基づく人口 (外国人を含む)

人口	世帯数	人口	世帯数
本村 109	64	安房 1,086	557
湯向 9	7	春牧 910	463
永田 454	245	平野 287	142
吉田 174	94	高平 181	92
一湊 655	375	麦生 277	159
志戸子 345	185	原 469	231
宮之浦 3,059	1,507	尾之間 762	424
楠川 434	222	小島 190	93
梶川 121	59	平内 649	323
小瀬田 446	235	湯泊 200	118
長峰 421	215	中間 219	121
永久保 152	81	栗生 489	283
船行 261	152	計 12,933	6,726
松峯 574	279	前月比 -31	-15

※ 世帯数及び人口・行事予定については最新の情報を屋久島町ホームページに掲載しています。

# 町民カレンダー

## 3 ▶ 4

尾支所…尾之間支所

宮支所…宮之浦支所

尾保セ…尾之間保健センター

宮保セ…宮之浦保健センター

開発総セ…屋久島離島開発総合センター（宮之浦）

安総セ…屋久島町総合センター（安房）

宮体…宮之浦体育館（旧屋久島勤労者体育センター）

安体…安房体育館（旧屋久町体育館）

日	月	火	水	木	金	土
3/12	3/13	3/14	3/15	3/16	3/17	3/18
平内民具倉庫公開 (9:00~17:00)	皮膚科診療（永田診療所午後）	皮膚科診療（永田診療所午前） 宮保セ開放及び育児相談(9:30~11:30) 中学校卒業式		皮膚科診療（栗生診療所午後） 八幡幼稚園卒園式	皮膚科診療（栗生診療所午前） 母子手帳交付（尾保セ9:00~11:30） 尾保セ開放（9:30~11:30） 八幡幼稚園修了式	青少年育成の日
3/19	3/20	3/21	3/22	3/23	3/24	3/25
家庭の日	春分の日 平成29年度集団検診意向調査票提出締切日	母子手帳交付（宮保セ9:00~11:30） 宮保セ開放及び栄養相談(9:30~11:30)	眼科診療（永田診療所午後） おはなし会（宮之浦図書室10:30~、13:30~）	眼科診療（永田診療所終日） 耳鼻科診療（栗生診療所10:30~15:00） 小学校卒業式	眼科診療（永田診療所午前） 尾保セ開放及び育児相談（9:30~11:30）おはなし会（尾之間図書室10:30~） 小・中学校修了式 農業委員会定例総会（尾支所9:30~） 定例教育委員会（安総セ午後）	
3/26	3/27	3/28	3/29	3/30	3/31	4/1
	皮膚科診療（永田診療所午後）	皮膚科診療（永田診療所午前） 宮保セ開放及び育児相談(9:30~11:30)				あいさつの日
4/2	4/3	4/4	4/5	4/6	4/7	4/8
		幼稚園等家庭教育学級説明会（安総セ午後）		耳鼻科診療（栗生診療所10:30~15:00） 小・中学校入学式	尾保セ開放及び育児相談(9:30~11:30) 屋久島高校入学式	平内民具倉庫公開 (9:00~17:00、~9日)
4/9	4/10	4/11	4/12	4/13	4/14	4/15
	皮膚科診療（永田診療所午後）	皮膚科診療（永田診療所午前） 宮保セ開放及び育児相談(9:30~11:30) 八幡幼稚園入園式		皮膚科診療（永田診療所午後）	皮膚科診療（栗生診療所午前） 尾保セ開放及び育児相談(9:30~11:30)	青少年育成の日

発行・編集

〒891-4207

TEL 0997-43-5900

ホームページ

屋久島町企画調整課

鹿児島県熊毛郡屋久島町小瀬田469-45

FAX 0997-43-5905

http://www.town.yakushima.kagoshima.jp/

### 給食レシピ 「手作りりんごケーキ」 ～学校給食献立よりおすすめレシピ～

- ★材料（10切れ分）
- |       |      |           |      |
|-------|------|-----------|------|
| 卵（全卵） | 3個分  | 薄力粉       | 300g |
| さとう   | 140g | ベーキングパウダー | 小さじ1 |
| サラダ油  | 20g  | りんご       | 150g |
| 無塩バター | 50g  | スライスアーモンド | 30g  |

- ★作り方
- 薄力粉とベーキングパウダーはよくふるっておく。
  - りんごは1/4に割り、芯をとり皮ごと薄切りにする。
  - ボウルに卵（全卵）・砂糖・サラダ油・溶かしたバターを入れよく混ぜる。
  - ③に①を加え、切るようにして混ぜ、りんごを加えクッキングシートを敷いたオーブンの鉄板に流し入れ、上にスライスアーモンドをのせ、170℃のオーブンで25～30分位焼く。焼き上がった後切り分ける。  
※ひとり分ずつアルミカップに入れて焼いてもOKです。

学校給食ではケーキも手作りしています。今回紹介した「りんごケーキ」は、材料を混ぜるだけで簡単に作ることができます。りんごをバナナに変えて「バナナケーキ」にしてもおいしいです。休日に親子で一緒にケーキ作りにチャレンジしてみたいかがでしょうか。



屋久島町学校給食東部地区共同調理場