

## 屋久島町の給与・定員管理等について

### 1 総括

#### (1) 人件費の状況（普通会計決算）

| 区分   | 住民基本台帳人口<br>(平成30年1月1日) | 歳出額<br>A     | 実質収支      | 人件費<br>B    | 人件費率<br>B/A | (参考)<br>平成28年度の人件費率 |
|------|-------------------------|--------------|-----------|-------------|-------------|---------------------|
| 29年度 | 12,792人                 | 11,131,073千円 | 344,604千円 | 1,436,306千円 | 12.9%       | 13.4%               |

(注) 診療所特別会計含む。

#### (2) 職員給与費の状況（普通会計決算）

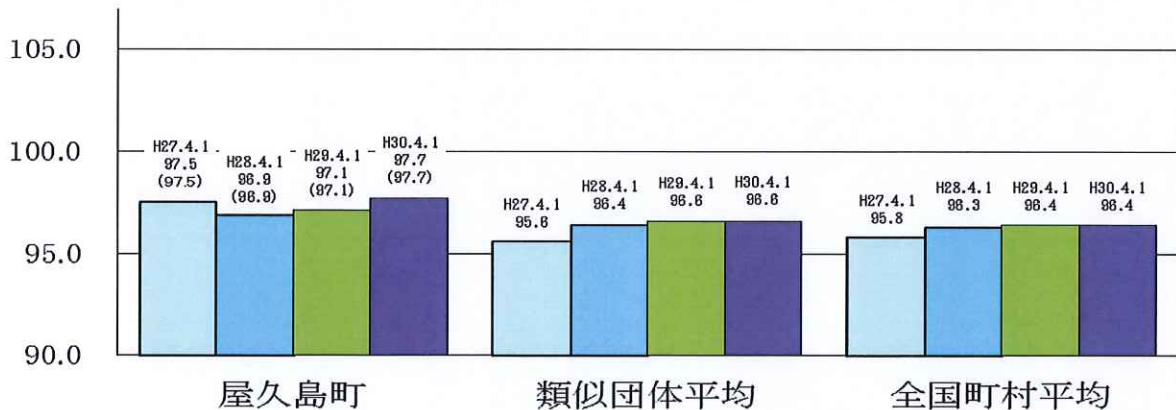
| 区分   | 職員数<br>A | 給 与 費     |          |           |           | (参考)一人当たり給<br>与費 B/A | (参考)類似団体平均<br>一人当たり給与 |
|------|----------|-----------|----------|-----------|-----------|----------------------|-----------------------|
|      |          | 給 料       | 職員手当     | 期末・勤勉手当   | 計 B       |                      |                       |
| 29年度 | 153人     | 544,327千円 | 94,213千円 | 213,840千円 | 852,380千円 | 5,571千円              | 5,539千円               |

(注) 1 職員手当には退職手当を含まない。

2 職員数は、平成29年4月1日現在の人数である。

3 給与費については、任期付短時間勤務職員（再任用職員（短時間勤務））の給与費が含まれており、職員数には当該職員を含んでいない。

#### (3) ラスパイレス指数の状況



(注) 1 ラスパイレス指数とは、全地方公共団体の一般行政職の給料月額を同一の基準で比較するため、国の職員数（構成）を用いて、学歴や経験年数の差による影響を補正し、国の行政職俸給表（一）適用職員の俸給月額を100として計算した指数。

2 ( )書きの数値は、地域手当補正後ラスパイレス指数を指す。地域手当補正後ラスパイレス指数とは、地域手当を加味した地域における国家公務員と地方公務員の給与水準を比較するため、地域手当の支給率を用いて補正したラスパイレス指数。  
(補正前のラスパイレス指数 × (1 + 当該団体の地域手当支給率) / (1 + 国の指定基準に基づく地域手当支給率) により算出。)

3 類似団体平均とは、人口規模、産業構造が類似している団体のラスパイレス指数を単純平均したものである。

※ 平成30年4月1日のラスパイレス指数が、①3年前に比べ1ポイント以上上昇している場合、②3年連続で上昇している場合、③100を超えている場合について、その理由及び改善の見込み

平成30年度においては、大卒職員の経験年数階層の複数箇所に職員分布の変動が生じたため。

(4) 給与改定の状況

①月例給

| 区分   | 人 事 委 員 会 の 勧 告 |            |             |              | 給与改定率 | (参考)<br>国の改定率 |
|------|-----------------|------------|-------------|--------------|-------|---------------|
|      | 民間給与<br>A       | 公務員給与<br>B | 較 差<br>A-B  | 勧 告<br>(改定率) |       |               |
| 30年度 | — 円             | — 円        | — 円<br>( %) | — %          | 0.16% | 0.16%         |

(注) 「民間給与」、「公務員給与」は、人事委員会勧告において公民の4月分の給与額をラスパイレズ比較した平均給与月額である。

②特別給(期末・勤勉手当)

| 区分   | 人 事 委 員 会 の 勧 告 |                |            |               | 年間支給月数 | (参考)<br>国の年間<br>支給月数 |
|------|-----------------|----------------|------------|---------------|--------|----------------------|
|      | 民間の支給<br>割合 A   | 公務員の<br>支給月数 B | 較 差<br>A-B | 勧 告<br>(改定月数) |        |                      |
| 30年度 | — 月             | — 月            | — 月        | — 月           | 4.45月  | 4.45月                |

(注) 「民間の支給割合」は民間事業所で支払われた賞与等の特別給の年間支給割合、「公務員の支給月数」は期末手当及び勤勉手当の年間支給月数である。

(5) 給与制度の総合的見直しの実施状況について

【概要】 国の給与制度の総合的見直しにおいては、俸給表の水準の平均2%の引下げ及び地域手当の支給割合の見直し等に取り組むとされている。

①給料表の見直し

[ (実施) 未実施 ]

実施内容(平均引下げ率、実施(実施予定)時期、経過措置の有無等具体的な内容  
(未実施の場合には、その理由))

(給料表の改定実施時期) 平成27年4月1日  
(内容) 一般行政職の給料表について、国の見直し内容を踏まえ、平均2%引下げ。激変緩和のため、3年間(平成30年3月31日まで)の経過措置(現給保障)を実施。  
他の給料表については、一般行政職給料表との均衡を踏まえて見直しを実施。

②地域手当の見直し

実施内容(国基準における場合の支給割合及び当該団体の支給割合)

(支給割合) 屋久島町においては支給なし。  
(実施時期)  
(参 考)

|            | 平成26年度<br>の支給割合 | 平成27年度の支給割合 |       | 平成28年度<br>の支給割合 | 平成29年度<br>の支給割合 | 平成30年度<br>の支給割合 |
|------------|-----------------|-------------|-------|-----------------|-----------------|-----------------|
|            |                 | 4月1日時点      | 遡及改定後 |                 |                 |                 |
| 国基準による支給割合 | /               | /           | /     | /               | /               | /               |
| 屋久島町の支給割合  | /               | /           | /     | /               | /               | /               |

③その他の見直し内容

管理職員特別勤務手当及び単身赴任手当について、国と同様に見直しを実施。(平成27年4月1日実施)

(6) 特記事項

特になし

## 2 職員の平均給与月額、初任給等の状況

(1) 職員の平均年齢、平均給料月額及び平均給与月額の状況（平成30年4月1日現在）

### ①一般行政職

| 区分   | 平均年齢   | 平均給料月額    | 平均給与月額    | 平均給与月額<br>(国比較ベース) |
|------|--------|-----------|-----------|--------------------|
| 屋久島町 | 40.8 歳 | 304,900 円 | 341,123 円 | 326,772 円          |
| 鹿児島県 | 44.7 歳 | 322,200 円 | 394,441 円 | 355,063 円          |
| 国    | 43.5 歳 | 329,845 円 | —         | 410,940 円          |
| 類似団体 | 41.1 歳 | 302,654 円 | 347,711 円 | 328,717 円          |

### ②技能労務職

| 区分      | 公 務 員 |        |          |               |                    | 民 間             |      |               | 参考  |
|---------|-------|--------|----------|---------------|--------------------|-----------------|------|---------------|-----|
|         | 平均年齢  | 職員数    | 平均給料月額   | 平均給与月額<br>(A) | 平均給与月額<br>(国比較ベース) | 対応する民間<br>の類似職種 | 平均年齢 | 平均給与月額<br>(B) | A/B |
| 屋久島町    | 51.7歳 | 2人     | 319,700円 | 355,700円      | 342,000円           | —               | — 歳  | — 円           | —   |
| うち給食調理員 | — 歳   | — 人    | — 円      | — 円           | — 円                | —               | — 歳  | — 円           | —   |
| うち清掃員   | — 歳   | — 人    | — 円      | — 円           | — 円                | —               | — 歳  | — 円           | —   |
| うち火葬場職員 | — 歳   | — 人    | — 円      | — 円           | — 円                | —               | — 歳  | — 円           | —   |
| 鹿児島県    | 54.2歳 | 260人   | 326,200円 | 371,623円      | 350,047円           | —               | — 歳  | — 円           | —   |
| 国       | 50.7歳 | 2,553人 | 286,817円 | — 円           | 328,637円           | —               | — 歳  | — 円           | —   |
| 類似団体    | 50.5歳 | 5人     | 292,269円 | 313,581円      | 302,262円           | —               | — 歳  | — 円           | —   |

| 区分 | 参 考           |       |     |
|----|---------------|-------|-----|
|    | 年収ベース（試算値）の比較 |       |     |
|    | 公務員(C)        | 民間(D) | C/D |
|    | —             | —     | —   |
| うち | — 円           | — 円   |     |
| うち | — 円           | — 円   |     |
| うち | — 円           | — 円   |     |

※ 技能労務職の職種と民間の職種等の比較にあたり、年齢、業務内容、雇用形態等の点において完全に一致しているものではない。

※ 年収ベースの「公務員(C)」及び「民間(D)」のデータは、それぞれ平均給与月額を12倍したものに、公務員においては前年度に支給された期末・勤勉手当、民間においては前年に支給された年間賞与の額を加えた試算値である。

### ③教育職

| 区分   | 平均年齢   | 平均給料月額    | 平均給与月額    |
|------|--------|-----------|-----------|
| 屋久島町 | 43.0 歳 | 362,300 円 | 416,100 円 |
| 鹿児島県 | 45.8 歳 | 381,200 円 | 445,549 円 |
| 類似団体 | 40.6 歳 | 288,313 円 | 313,712 円 |

(注) 1 「平均給料月額」とは、平成30年4月1日現在における各職種ごとの職員の基本給の平均である。

2 「平均給与月額」とは、給料月額と毎月支払われる扶養手当、地域手当、住居手当、時間外勤務手当などのすべての諸手当の額を合計したものであり、地方公務員給与実態調査において明らかにされているものである。また、「平均給与月額(国比較ベース)」は、比較のため、国家公務員と同じベース(=時間外勤務手当等を除いたもの)で算出している。

(2) 職員の初任給の状況 (平成30年4月1日現在)

| 区 分   |     | 屋久島町      | 鹿児島県      | 国         |
|-------|-----|-----------|-----------|-----------|
| 一般行政職 | 大学卒 | 179,200 円 | 179,700 円 | 179,200 円 |
|       | 高校卒 | 147,100 円 | 147,500 円 | 147,100 円 |
| 技能労務職 | 大学卒 | — 円       | — 円       | — 円       |
|       | 高校卒 | — 円       | — 円       | — 円       |
| 教育職   | 大学卒 | — 円       | — 円       | — 円       |
|       | 高校卒 | — 円       | — 円       | — 円       |

(3) 職員の経験年数別・学歴別平均給料月額状況 (平成30年4月1日現在)

| 区 分   |     | 経験年数10年   | 経験年数20年   | 経験年数25年   | 経験年数30年   |
|-------|-----|-----------|-----------|-----------|-----------|
| 一般行政職 | 大学卒 | 241,200 円 | 344,400 円 | 377,100 円 | 402,500 円 |
|       | 高校卒 | 228,900 円 | 304,170 円 | 356,960 円 | 377,930 円 |
| 技能労務職 | 大学卒 | — 円       | — 円       | — 円       | — 円       |
|       | 高校卒 | — 円       | — 円       | — 円       | — 円       |
| 教育職   | 大学卒 | — 円       | — 円       | — 円       | — 円       |
|       | 高校卒 | — 円       | — 円       | — 円       | — 円       |

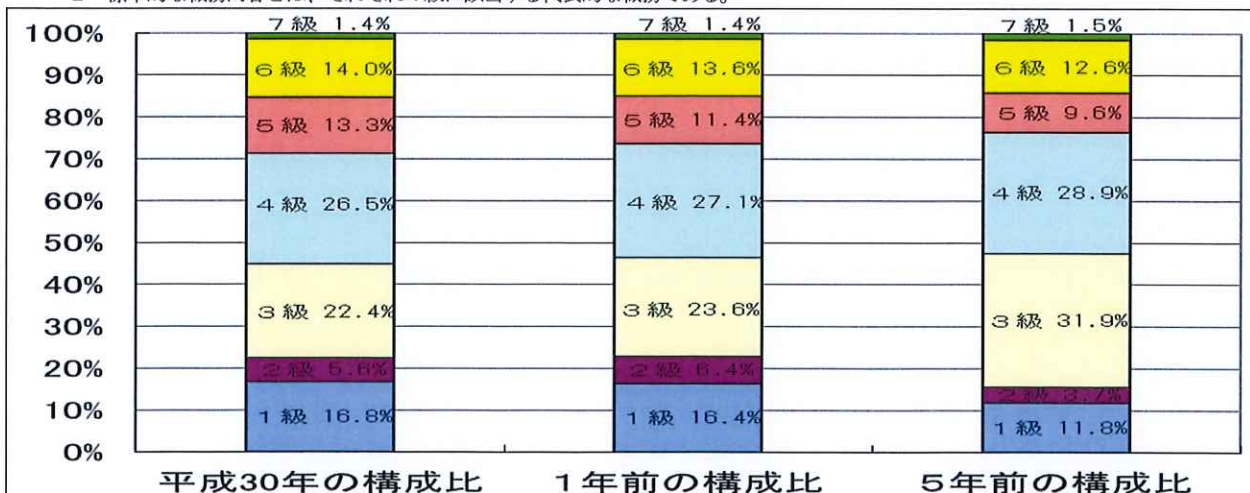
3 一般行政職の級別職員数等の状況

(1) 一般行政職の級別職員数及び給料表の状況 (平成30年4月1日現在)

| 区 分 | 標準的な職務内容   | 職員数  | 構成比   | 1号給の給料月額  | 最高号給の給料月額 |
|-----|--|------|-------|-----------|-----------|
| 1 級 | ・主事補若しくは技師補又は主事若しくは技師の職務<br>・船舶の乗組員の職務                               | 24 人 | 16.8% | 142,600 円 | 247,100 円 |
| 2 級 | ・主任の職務<br>・相当の技能又は経験を必要とする船舶の乗組員の職務                                  | 8 人  | 5.6%  | 192,700 円 | 303,800 円 |
| 3 級 | ・主査の職務<br>・高度な技能又は経験を必要とする船舶の乗組員の職務                                  | 32 人 | 22.4% | 228,900 円 | 349,600 円 |
| 4 級 | ・主幹及び係長の職務<br>・相当な技能又は経験を有する船舶の各次長の職務                                | 38 人 | 26.5% | 262,000 円 | 380,600 円 |
| 5 級 | ・課長補佐及び出先機関の次長の職務<br>・専門官の職務<br>・船舶の各長の職務                            | 19 人 | 13.3% | 288,000 円 | 392,600 円 |
| 6 級 | ・課長、所長若しくは事務局長の職務又は出先機関の長若しくは参事の職務<br>・特に重要な業務を所掌する課長補佐の職務<br>・船舶の船長 | 20 人 | 14.0% | 318,500 円 | 409,800 円 |
| 7 級 | ・特に重要な業務を所掌する課長等の職務  | 2 人  | 1.4%  | 362,300 円 | 444,500 円 |

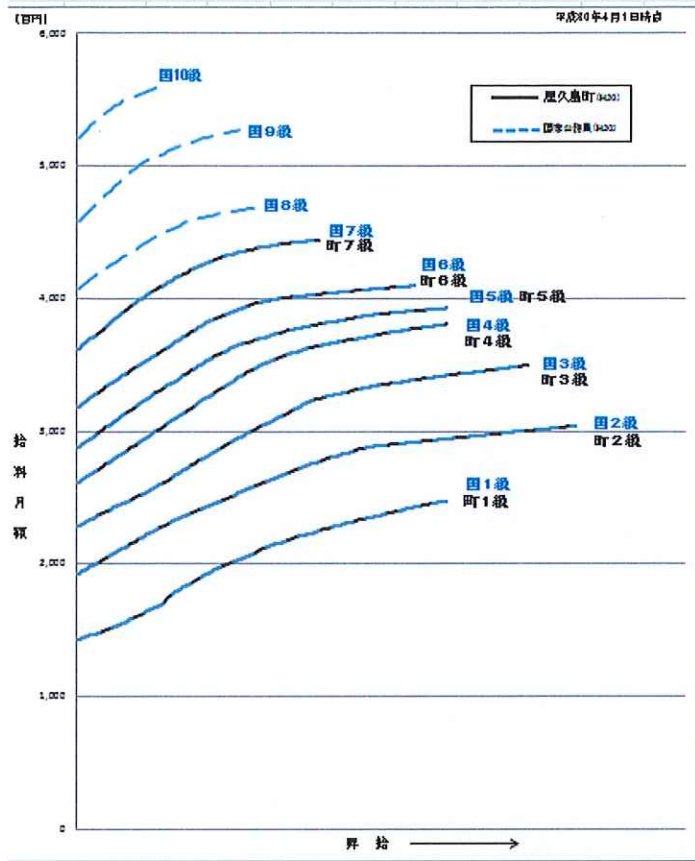
(注) 1 屋久島町の給与条例に基づく給料表の級区分による職員数である。

2 標準的な職務内容とは、それぞれの級に該当する代表的な職務である。



(注) 平成18年に8級制から7級制に変更している。(旧給料表の1級及び2級並びに4級及び5級をそれぞれ統合)

(2) 国との給料表カーブ比較表 (行政職(一)) (平成30年4月1日現在)



(3) 昇給への人事評価の活用状況 (屋久島町)

| 平成30年4月2日から平成31年4月1日<br>までにおける運用 | 管理職員    |           | 一般職員    |           |
|----------------------------------|---------|-----------|---------|-----------|
| イ. 人事評価を活用している                   |         |           |         |           |
| 活用している昇給区分                       | 昇給可能な区分 | 昇給実績がある区分 | 昇給可能な区分 | 昇給実績がある区分 |
| 上位、標準、下位の区分                      |         |           |         |           |
| 上位、標準の区分                         |         |           |         |           |
| 標準、下位の区分                         |         |           |         |           |
| 標準の区分のみ (一律)                     |         |           |         |           |
| ロ. 人事評価を活用していない                  | ○       |           | ○       |           |
| 活用予定時期                           | 未定      |           | 未定      |           |

4 職員の手当の状況

(1) 期末手当・勤勉手当

| 屋久島町  | 鹿児島県  | 国  |
|---|---|--|
| 1人あたり平均支給額 (29年度)<br>1,433千円                                      | 1人あたり平均支給額 (29年度)<br>1,682千円                                      | —  |
| (29年度支給割合)<br>期末手当 2.60 月分<br>勤勉手当 1.80 月分<br>(1.45) 月分 (0.85) 月分 | (29年度支給割合)<br>期末手当 2.60 月分<br>勤勉手当 1.80 月分<br>(1.45) 月分 (0.85) 月分 | (29年度支給割合)<br>期末手当 2.60 月分<br>勤勉手当 1.80 月分<br>(1.45) 月分 (0.85) 月分  |
| (加算措置の状況)<br>職制上の段階、職務の級等による加算措置<br>・役職加算 5%~10%                  | (加算措置の状況)<br>職制上の段階、職務の級等による加算措置<br>・役職加算 5%~20%<br>・管理職加算 10%    | (加算措置の状況)<br>職制上の段階、職務の級等による加算措置<br>・役職加算 5%~20%<br>・管理職加算 10%~25% |

(注) ( )内は、再任用職員に係る支給割合である。

○勤勉手当への人事評価の活用状況（一般行政職）（屋久島町）

| 平成30年度中における運用   |          | 管 理 職 員    |          | 一 般 職 員    |  |
|-----------------|----------|------------|----------|------------|--|
| イ. 人事評価を活用している  |          |            |          |            |  |
| 活用している成績率       | 昇給可能な成績率 | 昇給実績がある成績率 | 昇給可能な成績率 | 昇給実績がある成績率 |  |
| 上位、標準、下位の成績率    |          |            |          |            |  |
| 上位、標準の成績率       |          |            |          |            |  |
| 標準、下位の成績率       |          |            |          |            |  |
| 標準の成績率のみ（一律）    |          |            |          |            |  |
| ロ. 人事評価を活用していない |          |            |          |            |  |
|                 |          | ○          |          | ○          |  |
| 活用予定時期          |          | 未定         |          | 未定         |  |

(2) 退職手当（平成30年4月1日現在）

| 屋 久 島 町                               |           |            | 国                     |           |             |
|---------------------------------------|-----------|------------|-----------------------|-----------|-------------|
| (支給率)                                 | 自己都合      | 応募認定・定年    | (支給率)                 | 自己都合      | 応募認定・定年     |
| 勤続20年                                 | 19.6695月分 | 26.36550月分 | 勤続20年                 | 19.6695月分 | 24.586875月分 |
| 勤続25年                                 | 28.0395月分 | 33.27075月分 | 勤続25年                 | 28.0395月分 | 33.270750月分 |
| 勤続35年                                 | 39.7575月分 | 47.70900月分 | 勤続35年                 | 39.7575月分 | 47.709000月分 |
| 最高限度額                                 | 47.7090月分 | 47.70900月分 | 最高限度額                 | 47.7090月分 | 47.709000月分 |
| その他の加算措置                              |           |            | その他の加算措置              |           |             |
| 定年前早期退職特例措置(2%~45%加算)<br>(退職時特別昇給 なし) |           |            | 定年前早期退職特例措置(2%~45%加算) |           |             |
| 1人当たり平均支給額                            |           | 250千円      | 1人当たり平均支給額            |           | 0千円         |

(注) 退職手当の1人当たり平均支給額は、平成29年度に退職した職員に支給された平均額である。

(3) 地域手当（平成30年4月1日現在） ※屋久島町においては該当なし。

| 支給実績（平成29年度決算）                |     |         | 千円        |  |
|-------------------------------|-----|---------|-----------|--|
| 支給職員1人当たり平均支給年額（平成29年度決算）     |     |         | 円         |  |
| 支給対象地域                        | 支給率 | 支給対象職員数 | 国の制度（支給率） |  |
|                               | %   | 人       | %         |  |
|                               | %   | 人       | %         |  |
|                               | %   | 人       | %         |  |
|                               | %   | 人       | %         |  |
|                               | %   | 人       | %         |  |
| 地域手当補正後ラスパイレス指数<br>(ラスパイレス指数) |     |         | ( . )     |  |

(注) 地域手当補正後ラスパイレス指数とは、地域手当を加味した地域における国家公務員と地方公務員の給与水準を比較するため、地域手当の支給率を用いて補正したラスパイレス指数。

(補正前のラスパイレス指数×(1+当該団体の地域手当支給率) / (1+国の指定基準に基づく地域手当支給率) により算出。)

(4) 特殊勤務手当（平成30年4月1日現在）

| 支給実績（平成29年度決算）            |                       | ※医師手当を除く |              | 688 千円                   |
|---------------------------|-----------------------|----------|--------------|--------------------------|
| 支給職員1人当たり平均支給年額（平成29年度決算） |                       |          |              | 38 千円                    |
| 職員全体に占める手当支給職員の割合（平成29年度） |                       |          |              | 11.8 %                   |
| 手当の種類（手当数）                |                       |          |              | 5                        |
| 手当の名称                     | 主な支給対象職員              | 主な支給対象業務 | 支給実績(29年度決算) | 左記職員に対する支給単価             |
| 医師手当                      | 診療所医師                 | 医療業務     | 1,800千円      | 月額 700,000円以内            |
| 獣医師及び人工授精取扱手当             | 獣医師、人工授精師             | 左記業務     | 284千円        | 月額 150,000円<br>月額 3,500円 |
| 臨戸徴収・収納手当                 | 町の収納金の徴収又は収納業務に従事する職員 | 徴収業務     | 202千円        | 従事した日 1日300円             |

|           |  |          |       |                              |
|-----------|--|----------|-------|------------------------------|
| 電気水道業務手当  | 電気事業、簡易水道事業に従事する職員                                 | 電気水道事業業務 | 千円    | 従事した日 1日300円<br>従事した日 1日400円 |
| 猿捕獲管理手当   | 猿捕獲業務に従事する職員                                       | 猿捕獲業務    | 千円    | 従事した日 1日2,000円               |
| 防疫手当      | 感染症が発生する恐れのある区域において、感染症の患者若しくは疑いのある患者の救護作業等に従事する職員 | 救護作業業務   | 千円    | 従事した日 1日500円                 |
| 放射線取扱手当   | エックス線、その他の放射線を取り扱う作業に従事する職員                        | 放射線取扱業務  | 千円    | 従事した日<br>1日300円以内            |
| 用地交渉手当    | 町の事業の用に供する土地の取得に関し、現地において所有者等と直接交渉する業務に従事する職員      | 用地交渉業務   | 千円    | 従事した日 1日500円                 |
| 山上作業等手当   | 職員が勤務環境の劣悪な山上において作業及び捜索等に従事する職員                    | 山上作業業務   | 千円    | 従事した日<br>1日25,000円以内         |
| 研修手当      | 財団、公社、第3セクター等に研修する職員                               | 研修業務     | 千円    | 月額 20,000円以内                 |
| 電気主任技術者手当 | 電気事業に従事する電気主任技術者の資格を有し、電気事業法の規定による届出をしている職員        | 左記業務     | 千円    | 月額 20,000円                   |
| 火葬手当      | 火葬業務に従事する職員  | 火葬業務     | 201千円 | 1体につき 1,300円                 |
| し尿処理手当    | し尿処理業務に従事する職員                                      | し尿処理業務   | 千円    | 月額 4,000円                    |

#### (5) 時間外勤務手当

|                         |           |
|-------------------------|-----------|
| 支給実績（平成29年度決算）          | 22,638 千円 |
| 職員1人当たり平均支給年額（平成29年度決算） | 148 千円    |
| 支給実績（平成28年度決算）          | 15,729 千円 |
| 職員1人当たり平均支給年額（平成28年度決算） | 105 千円    |

(注) 職員1人当たり平均支給額を算出する際の職員数は、「支給実績（年度決算）」と同じ年度の4月1日現在の総職員数（管理職員、教育職員等、制度上時間外勤務手当の支給対象とはならない職員を除く。）であり、短時間勤務職員を含む。

#### (6) その他の手当（平成30年4月1日現在）

| 手当名   | 内容及び支給単価   | 国の制度との異同 | 国の制度と異なる内容 | 支給実績（29年度決算） | 支給職員1人当たり平均支給年額（29年度決算） |
|-------|--|----------|------------|--------------|-------------------------|
| 扶養手当  | 扶養親族である配偶者 6,500円<br>扶養親族である子 10,000円<br>配偶者及び子以外の扶養親族 6,500円<br>特定期間の加算 5,000円                        | 同        |            | 24,652千円     | 256,800円                |
| 住居手当  | ・借家、借間で23,000円以下の家賃を払っている員は家賃の月額から12,000円を控除した額<br>・借家、借間で23,000円を超える家賃を支払っている職員は家賃の額に応じて27,000円を限度に支給 | 同        |            | 7,948千円      | 248,400円                |
| 通勤手当  | 片道2km以上で2,500円～36,000円を限度に支給   | 一部異      | 支給限度額が異なる。 | 20,520千円     | 180,000円                |
| 管理職手当 | 総務課長・会計管理者 43,000円<br>企画調整課長・各支所長・福祉事務所長 35,000円<br>課長 26,000円<br>専門官・課長相当職の参事 18,000円                 | 異        | 支給限度額が異なる。 | 7,418千円      | 337,200円                |

## 5 特別職の報酬等の状況（平成30年4月1日現在）

| 区 分     |           | 給 料 月 額 等                |  |
|---------|-----------|--------------------------|--|
| 給 料     | 町 長       | 761,000 円（―― 円）          | (参考) 類似団体における最高/最低額<br>855,000円 / 550,000円 |
|         | 副 町 長     | 600,000 円（―― 円）          | 680,000円 / 476,000円                        |
| 報 酬     | 議 長       | 304,000 円（―― 円）          | 408,000円 / 218,000円                        |
|         | 副 議 長     | 251,000 円（―― 円）          | 340,000円 / 174,000円                        |
|         | 議 員       | 228,000 円（―― 円）          | 320,000円 / 155,000円                        |
| 期 手 末 当 | 町長・副町長    | (平成29年度支給割合) 3.30 月分     |  |
|         | 議長・副議長・議員 | (平成29年度支給割合) 3.30 月分     |  |
| 退 職 手 当 | 町 長       | (算定方式) 給料月額×500/100×在職年数 | (1期の手当額) 15,220,000円                       |
|         | 副 町 長     | 給料月額×280/100×在職年数        | (支給時期) 任期满了毎<br>6,720,000円 任期满了毎           |
|         | 備 考       |                          |  |

(注) 1 給料及び報酬の( )内は、減額措置を行う前の金額である。

2 退職手当の「1期の手当額」は、4月1日現在の給料月額及び支給率に基づき、1期(4年=48月)勤めた場合における退職手当の見込額である。

## 6 職員数の状況

### (1) 部門別職員数の状況と主な増減理由

(各年4月1日現在)

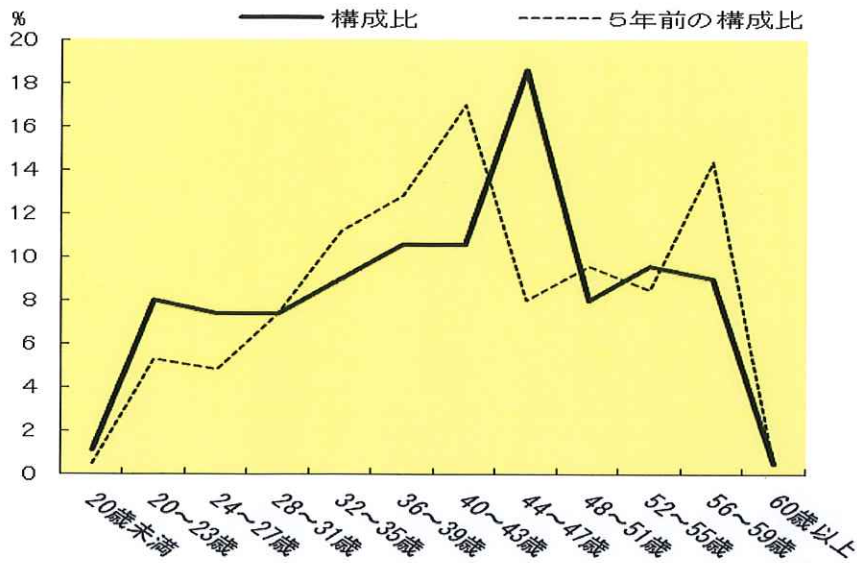
| 部 門         | 区 分         | 職 員 数 |       | 対前年<br>増減数 | 主 な 増 減 理 由   |
|-------------|-------------|-------|-------|------------|---|
|             |             | 平成30年 | 平成29年 |            |   |
| 普 通 会 計 部 門 | 議 会         | 3     | 3     | 0          |   |
|             | 一 般 行 政 部 門 | 54    | 56    | △2         | 育休取得者の後任不補充等のため   |
|             | 総 務         | 13    | 12    | 1          |   |
|             | 税 務         | 13    | 12    | 1          |   |
|             | 民 生         | 18    | 19    | △1         |   |
|             | 衛 生         | 16    | 15    | 1          |   |
|             | 農 林 水 産     | 6     | 5     | 1          |   |
|             | 商 工         | 13    | 12    | 1          |   |
|             | 土 木         | 136   | 134   | 2          | (参考)<br>人口1万人当たり職員数 106.32人<br>(類似団体の人口1万人当たり職員数 84.70人)  |
|             | 計           | 19    | 19    | 0          |   |
| 公 営 企 業 等   | 教 育 部 門     | 0     | 0     | 0          |   |
|             | 消 防 部 門     | 155   | 153   | 2          | (参考)<br>人口1万人当たり職員数 121.17人<br>(類似団体の人口1万人当たり職員数 103.18人) |
|             | 小 計         | 0     | 0     | 0          |   |
|             | 病 院         | 4     | 4     | 0          |   |
|             | 水 道         | 11    | 11    | 0          |   |
| 公 営 企 業 等   | 交 通         | 18    | 17    | 1          |   |
|             | そ の 他       | 33    | 32    | 1          |   |
|             | 小 計         | 188   | 185   | 3          | (参考)<br>人口1万人当たり職員数 146.97人                               |
| 合 計         | [224]       | [224] | [0]   |            |   |

(注) 1 職員数は一般職に属する職員数である。

2 [ ]内は、条例定数の合計である。



(2) 年齢別職員構成の状況 (平成 30 年 4 月 1 日現在)



| 区分  | 20歳未満 | 20歳～23歳 | 24歳～27歳 | 28歳～31歳 | 32歳～35歳 | 36歳～39歳 | 40歳～43歳 | 44歳～47歳 | 48歳～51歳 | 52歳～55歳 | 56歳～59歳 | 60歳以上 | 計    |
|-----|-------|---------|---------|---------|---------|---------|---------|---------|---------|---------|---------|-------|------|
| 職員数 | 2人    | 15人     | 14人     | 14人     | 17人     | 20人     | 20人     | 35人     | 15人     | 18人     | 17人     | 1人    | 188人 |

(3) 職員数の推移

(単位: 人・%)

| 部門別      | 年度 | 25年 | 26年 | 27年 | 28年 | 29年 | 30年 | 過去5年間の増減数(率) |
|----------|----|-----|-----|-----|-----|-----|-----|--------------|
| 一般行政     |    | 137 | 136 | 131 | 132 | 134 | 136 | △1 (△0.7%)   |
| 教育       |    | 19  | 20  | 18  | 17  | 19  | 19  | 0 (%)        |
| 消防       |    | —   | —   | —   | —   | —   | —   | —            |
| 普通会計計    |    | 156 | 156 | 149 | 149 | 153 | 155 | △1 (△0.6%)   |
| 公営企業等会計計 |    | 33  | 31  | 35  | 34  | 32  | 33  | 0 (%)        |
| 総合計      |    | 189 | 187 | 184 | 183 | 185 | 188 | △1 (△0.5%)   |

- (注) 1 各年における定員管理調査において報告した部門別職員数。  
 2 合併した団体にあつては、合併前の年については合併前の旧団体の合計職員数。

**7 公営企業職員の状況**

該当する公営企業はありません。